

ANEL Elektrischer Brennstempel

Typen:

AN1050ELF-ST & AN1050ELRD-ST



Benutzerhandbuch

Wichtig!!! Bevor Sie Ihren Brennstempel an das Stromnetz anschließen, lesen Sie diese Anweisungen sorgfältig durch, damit Sie mit der Verwendung des Geräts vertraut sind. Bewahren Sie das Handbuch zur späteren Bezugnahme auf.

ANEL – EE PANTELAKIS GP
45. Straße, Nummer 6, VIOPA Ano Liosion,
13341, Athen, Griechenland
Tel: (+30) 210 2771180 & 210 2771101 & 210 2483870
Fax: (+30) 210 2771180 & 210 2483870
Web: www.anel.gr
Email: info@anel.gr & sales@anel.gr & support@anel.gr





Inhalt

GERÄTEBESCHREIBUNG	3
MATERIALIEN.....	3
ERSTE SCHRITTE!	4
BEVOR SIE BEGINNEN	5
VERWENDUNG DES GERÄTS	5
WARNUNGEN	6
DAS GERÄT ABSCHALTEN	6
SICHERHEITSWARNUNGEN.....	7
FEHLERBEHEBUNG	8
WARTUNGS- UND REPARATURANLEITUNG.....	9
Ersatz der Sicherungsprüfung	9
Zifferblatt und Widerstandsersatz.....	10
ERSATZTEILLISTE.....	13
KAUF VON ERSATZTEILEN UND WERKSUNTERSTÜTZUNG.....	14
HERSTELLER KONTAKT	14

GERÄTEBESCHREIBUNG

Brennstempel typ **AN1050ELF-ST & AN1050ELRD-ST** der Firma ANEL - EE
PANTELAKIS GP

Strom: 230 Volt Wechselstrom 50Hz

Leistung: 1500W

Gewicht des Brennstempels: 2,1 kg

Abmessungen des Brennstempels: 32 cm x 24 cm x 7 cm

Gewicht des Wärmereglers: 300gr

Abmessungen des Wärmereglers: 18 cm x 12 cm x 13 cm

Die Brennstempel AN1050ELF-ST & AN1050ELRD-ST gehören zur Kategorie der Niederspannungsgeräte und wurden gemäß der Richtlinie 2014/35 / EE hergestellt

Der Wärmeregler ist ein Stromregler und wurde gemäß den Richtlinien 2014/35 / EE, 2014/30 / EE und den Normen EN 60669-1: 2000, EN 60669-2-1: 2002 hergestellt.

Die Markierungsoberfläche kann in den Abmessungen variieren (zwischen 12 × 3 × 5 cm × 24 × 5 cm) abhängig von der gewünschten Arbeit , die man realisieren möchte.

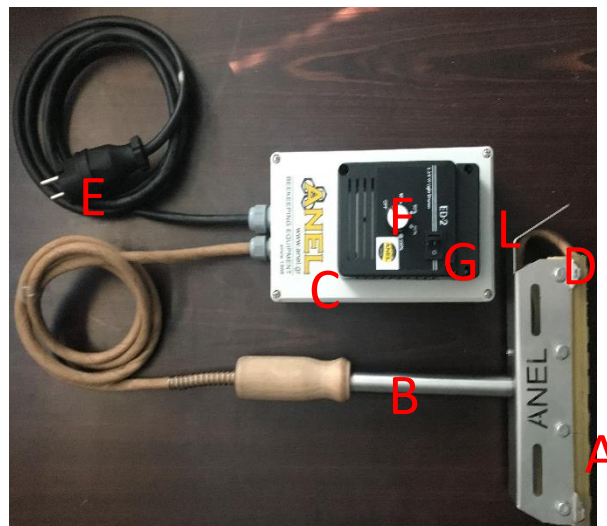
MATERIALIEN

- Die nichtmetallischen Teile des Geräts sind hitzebeständig, so dass ein versehentlicher Kontakt mit dem Markierkopf diese nicht beschädigen kann.
- Der Netzstecker ist mit einer Erdung ausgestattet.
- Die Kabel vom Wärmeregler zum Porzellanstecker sind hitzebeständig und flexibel.
- Die Kabel vom Porzellanstecker zum Markierkopf sind mit einem asbestfreien hitzebeständigen Schutz abgedeckt, so dass sie vor der Hitze des Markierkopfes geschützt sind.
- Der Markierkopf besteht aus Messing. Dieses Material überträgt die Hitze schnell und es hat einen hohen Grad an Wärmespeicherung, um die Temperatur bei 600 ° C zu halten, was die maximale Arbeitstemperatur ist. Um das Austreten der Wärme vom Markierkopf zu den übrigen Teilen des Brennstempels zu vermeiden, benutzen wir asbestfreie Dämmstoffe.
- Die Griffe sind aus Holz. Es überträgt die Wärme nicht, es ist sehr leicht und sehr handhabungsfreundlich.
- Der Körper besteht aus rostfreiem Stahl.
- Die Qualität und die Dicke der Materialien sind so gewählt, dass sie sich bei bestimmungsgemäßem Gebrauch nicht verformen
- Alle Teile sind beständig gegen die mechanischen, chemischen und thermischen Kräfte, die während der korrekten und den Anweisungen entsprechenden Verwendung und Wartung ausgesetzt sind.
- Es gibt keine Teile mit Asbest.
- Das Gerät ist so konstruiert, dass es bei bestimmungsgemäßer Verwendung keine Verformung oder Bewegung von Teilen verursacht, die den sicheren Gebrauch des Geräts beeinträchtigen könnten.

ERSTE SCHRITTE!

Machen Sie sich mit dem Gerät und seiner Funktion vertraut (Foto 3).

- **Markierkopf A:** Es trägt den Spiegel der Form Ihrer Marke. Es ist der Teil, der den Unterschied zwischen dem Modell AN1050ELF-ST & AN1050ELRD-ST macht. Bei korrekter Temperatur berühren Sie die Oberfläche, die Sie markieren möchten.
- **Der Wärmeregler C:** Durch Regulierung der Leistung regulieren Sie die Wärme. Mit dem Leistungsregler können Sie die Wärme Ihres Markierkopfes regulieren. Verschiedene Materialien benötigen unterschiedliche Temperaturen, um korrekt markiert zu werden.
- **Der Körper mit den Griffen B:** Sie verwenden das Gerät, indem Sie es nur von den Holzgriffen aus handhaben. Auf diese Weise vermeiden Sie Verbrennungen und Unfälle.
- **Der Widerstand (innerhalb des Markierungskopfes) D:** Der Widerstand erhitzt den Bronzekopf, wenn er angeschaltet ist.
- **Die Stromkabel E:** Vor Gebrauch immer auf freiliegende Kabel oder beschädigte Kabel prüfen.
- **Der zentrale Ein- / Ausschalter des Wärmereglers. G:** Er unterbricht den Strom nicht. Sie müssen das Gerät vom Stromnetz trennen, wenn Sie das Gerät warten oder Teile öffnen möchten, die Strom führen können.
- **Der drehbare Knopf des Wärmereglers F:** Wenn er nach rechts gedreht wird, erhöht er die Leistung, die zu dem Widerstand kommt, und die Temperatur wird erhöht, wenn er nach links gedreht wird, wird er die Leistung und die Temperatur verringern.
- **Die Anzeigelampe L:** Je mehr Energie Sie dem Widerstand zuführen, desto heller wird die Lampe.



(photo 3)

BEVOR SIE BEGINNEN

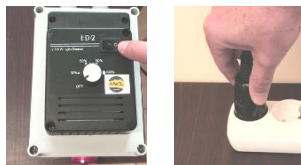
Bevor Sie beginnen, prüfen Sie auf nackte Drähte oder beschädigte Kabel. Wenn der Austausch nicht in diesem Handbuch beschrieben ist, wenden Sie sich bitte an uns (oder an den Händler, bei dem Sie das Gerät erworben haben), um Sie darüber zu informieren, wie Sie das Gerät zur Reparatur einschicken sollten.



Stellen Sie das Gerät von Tieren und Kindern entfernt auf eine horizontale hitzebeständige Fläche.

Stabilisieren Sie die Wärmespeicherbox so, dass sie von Ihrer Arbeitsposition aus einfach zu bedienen ist.

VERWENDUNG DES GERÄTS



Stellen Sie sicher, dass sich der untere Boden der Zentrale in Position 0 (AUS) befindet.

Schließen Sie den Stecker an den richtigen Netzstecker 220V an.

Stellen Sie sicher, dass die Stromversorgung geerdet ist und dass das elektrische System einen neutralen Unterbrecher hat.



Stellen Sie den zentralen Netzschalter auf die Position I (ON).

Die Kontrolllampe leuchtet auf, wenn Sie den rotierenden Knopf drehen.

Strom wird an die Resistenz gesendet und die Temperatur beginnt zu steigen.

Regulieren Sie die Temperatur durch den rotierenden Knopf.

Sie können das Gerät für etwa 5 Minuten auf 120% vorheizen, aber danach sollte die Arbeitsposition maximal 100% betragen. Es dauert 3-5 Minuten, bis das Gerät die Betriebstemperatur erreicht hat.



WARNUNG!!! Verwenden Sie wärmeisolierte Handschuhe für die gesamte Nutzungsdauer. Behandeln Sie das Gerät durch die 2 Holzgriffe.

Bringen Sie den Markierkopf parallel zur Markierungsfläche und drücken Sie leicht und so, dass die gesamte Oberfläche des Kopfes mit der zu druckenden Markierung mit der Oberfläche in

Berührung kommt.

Je nach Material und Temperatur kann die Markierzeit zwischen 1 und 5 Sekunden liegen.

Wenn das Ergebnis nicht zufriedenstellend ist, erhöhen Sie die Temperatur und versuchen Sie es erneut.



WARNUNGEN

WARNUNG!!! Messing ist ein ausgezeichnetes Material zur Brandmarkierung. Aber die hohen Temperaturen machen es weich. Ein hoher Druck würde zu einer Verformung der Markierungsfläche führen. Die Druckoberfläche ist so gestaltet, dass sie mit Wärme und nicht mit Druck markiert. Das wünschenswerte Ergebnis sollte mit Hitze und weichem Druck erscheinen. Wenn Sie ein tieferes Ergebnis wünschen, versuchen Sie, die Temperatur zu erhöhen oder lassen Sie den Brennstempel länger auf der Oberfläche des zu markierenden Materials.

Sie sollten immer 3-5 Minuten warten, bis der Markierkopf seine richtige Temperatur erreicht hat. Verwenden Sie das Gerät nicht, wenn der Markierkopf nicht die richtige Temperatur erreicht hat.

DAS GERÄT ABSCHALTEN

Stellen Sie das Gerät auf eine wärmebeständige horizontale Oberfläche, die von Kindern und Tieren fern ist.

Drehen Sie den Zentralschalter unten in die Position 0 (OFF).

Ziehen Sie den Stecker aus der Steckdose.

Warten Sie, bis die Temperatur des Markierkopfs einen sicheren Wert erreicht hat.

LAGER

Bewahren Sie die Schachtel von Kindern entfernt auf.

Vermeiden Sie, die Druckoberfläche zu beschädigen.

Immer trocken halten.

SICHERHEITSWARNUNGEN

1. Das Gerät sollte von Personen verwendet werden, die Hochtemperaturgeräte sicher handhaben können.
2. Das Netzteil sollte mit Erdungs- und Neutralsicherheit ausgestattet sein.
3. Das Gerät ist für die Verwendung auf Holzoberflächen, Leder und Kunststoff bestimmt. Seien Sie vorsichtig, einige Materialien setzen giftige Dämpfe frei, wenn sie hohen Temperaturen ausgesetzt werden.
4. VERMEIDEN Sie, die Dämpfe, die durch den Kontakt des Geräts mit der Markierungsfläche entstehen, zu atmen.
5. Verwenden Sie das Gerät an gut belüfteten Orten.
6. Halten Sie die ungeschützten Körperteile vom Markierkopf fern. Es kann zu Temperaturen von über 700 ° C kommen.
7. Sie sollten immer in der Nähe und verantwortlich sein, wenn das Gerät eingeschaltet ist. Lassen Sie es niemals unbeaufsichtigt.
8. Die Verwendung an lebenden Tieren ist verboten.
9. Je nach verwendetem Material können Flammen während der Markierung erzeugt werden. Bereiten Sie sich darauf vor, ein mögliches Feuer zu kontrollieren.
10. Das Gerät sollte nicht in der Nähe von brennbaren Materialien verwendet werden.
11. Während der Funktion und Verwendung des Gerätes sollte ein Feuerlöscher vorhanden sein.
12. Schützen Sie sich, tragen Sie während des Gebrauchs immer Handschuhe.
13. Ein Teil der Wärme wird in alle metallischen Teile des Geräts übertragen. Verwenden Sie nur die Holzgriffe, um das Gerät zu handhaben.
14. Das Gerät ist ein professionelles Werkzeug, das unter extremen Bedingungen verwendet werden kann, die es unbemerkt beschädigen können. Es könnte Elektrizität in den Metallteilen geben, also vermeiden Sie Kontakt mit ihnen, wenn das Gerät eingeschaltet ist.
15. Kein Teil des Geräts funktioniert in feuchter Umgebung. Verwenden Sie das Gerät nur, wenn es trocken ist.
16. Wenn das Gerät an die Stromversorgung angeschlossen ist, ist es verboten, Teile davon zu benetzen. Es könnte die Gefahr eines Stromschlags bestehen.
17. Ändern Sie das Gerät nicht. Verwenden Sie nur Original-Ersatzteile.
18. Die Kabel zwischen Porzellan und Widerstand sind hohen Temperaturen ausgesetzt. Dies macht sie hart und zerbrechlich. Vermeiden Sie, die Kabel in irgendeiner Weise zu berühren, es besteht die Gefahr eines Stromschlags.
19. WARNUNG: Auf dem Gerät befinden sich Teile, die sehr heiß sind. Halten Sie es von Kindern und Tieren fern, bis Sie sicher sind, dass sich das Gerät in einer sicheren Temperatur befindet.

FEHLERBEHEBUNG		
Problem	Mögliche Ursache	Korrekturschritte
Der Markierkopf heizt nicht auf	Gebrannte Sicherung	Befolgen Sie die Anweisungen zum Austauschen der Sicherungen
	Verbrannter Widerstand	Bestellen Sie einen neuen Widerstand oder sende deinen Marker, um einen Servicepunkt zu feuern
Die Markierung ist nicht tief genug	Niedrige Temperatur	Erhöhen Sie den Wärmeregler. Warten Sie 1 Minute und versuchen Sie es erneut.
	Beschädigte Markierungsfläche	Neue Markierungsfläche bestellen
Während der kontinuierlichen Markierung ist die Marke nicht tief genug	Niedrige Temperatur	Erhöhen Sie den Wärmeregler. Warten Sie 1 Minute und versuchen Sie es erneut.
	Die Markierungsmaterialien sind nass oder sehr kalt und nehmen viel Energie auf	Sie können den Brennstempel auf diesen Materialien verwenden, aber es dauert länger, sie zu markieren.

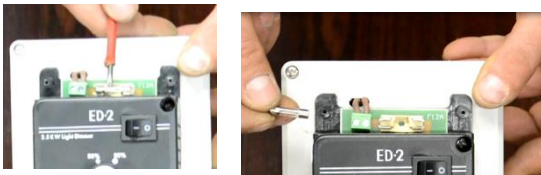
WARTUNGS- UND REPARATURANLEITUNG

Ersatz der Sicherungsprüfung

WARNUNG !!! Bevor Sie fortfahren, stellen Sie sicher, dass Sie das Gerät von der Stromquelle getrennt haben und dass der allgemeine Netzschalter in der 0 (AUS) Position ist.



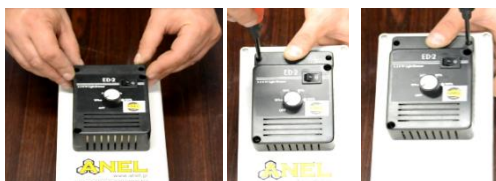
Die Sicherungsabdeckung befindet sich am unteren Teil des Wärmereglers. Es ist mit 2 Schrauben stabilisiert. Schrauben Sie sie ab und heben Sie den Deckel.



Überprüfen Sie die Sicherung. Wenn Sie ersetzt werden muss, heben Sie es mit einem Schraubenzieher, bis es auf einer Seite gelöst ist und dann entfernen Sie es.



Setzen Sie die neue Sicherung ein und stellen Sie sicher, dass sie richtig sitzt.



Setzen Sie die Abdeckung wieder ein und schrauben Sie die 2 Schrauben, die sie stabilisieren, fest.

Es ist fertig zum neuen Gebrauch.

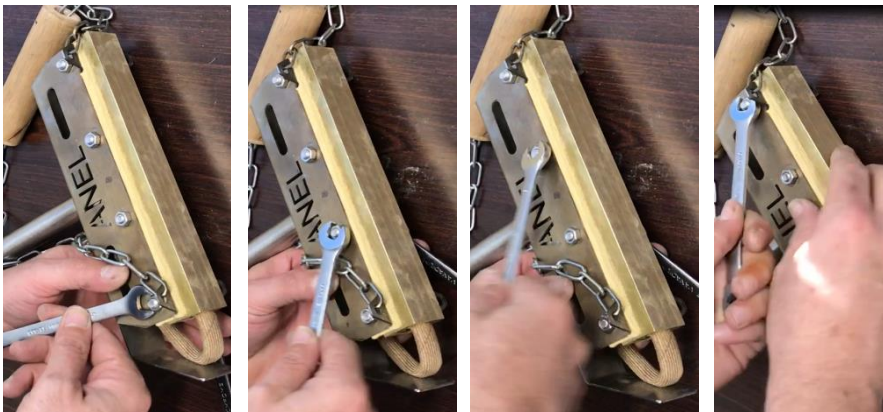
Zifferblatt und Widerstandsersatz

WARNUNG !!! Bevor Sie fortfahren, stellen Sie sicher, dass Sie das Gerät von der Stromquelle getrennt haben und dass der allgemeine Netzschalter in der 0 (AUS) Position ist. Stellen Sie außerdem sicher, dass die Temperatur des Geräts so ist, dass Sie es berühren und es bequem und sicher handhaben können.



Die Isolatoren, die wir verwenden, sind von ausgezeichneter Qualität und Leistung. Aber sie können nicht wiederverwendet werden. Nachdem sie hohen Temperaturen ausgesetzt sind, werden sie brüchig. Wir empfehlen dringend, die Isolatoren nicht zum zweiten Mal zu verwenden.

Die Ersatz- und Markierköpfe werden mit Ersatzisolatoren geliefert.



Schrauben Sie den Markierkopf vom Gehäuse ab, indem Sie die 4 Schrauben lösen.



Und entfernen Sie sie komplett.



Ziehen Sie den Kopf, bis Sie den Porzellanstecker erreichen können.

Nehmen Sie die alten Isolatoren heraus.



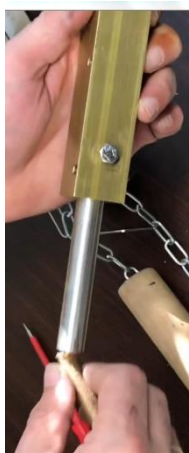
Lösen Sie die Schrauben, die die Widerstandskabel stabilisieren.



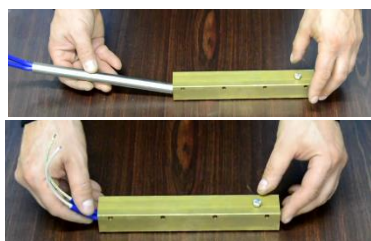
Entfernen Sie den Markierkopf mit dem Widerstand.



Lösen (nicht entfernen) Sie die Schraube an der Rückseite des Markierkopfes. Halten Sie den Widerstand an Ort und Stelle.



Ziehen Sie den Widerstand des Markierkopfes. Überprüfen Sie die Innenseite des Lochs auf Verunreinigungen und reinigen Sie diese gegebenenfalls, ohne das Messing zu beschädigen.



Setzen Sie den neuen Widerstand vorsichtig in den Messkopf ein.

Platzieren Sie den Widerstand von links nach rechts von den Seiten der Markierung.



Schrauben Sie vorsichtig die Schraube auf der Rückseite des Markierkopfes fest, um die Position des Widerstandes im Inneren zu gewährleisten. Setzen Sie nicht zu viel Kraft auf oder beschädigen Sie den Widerstand.



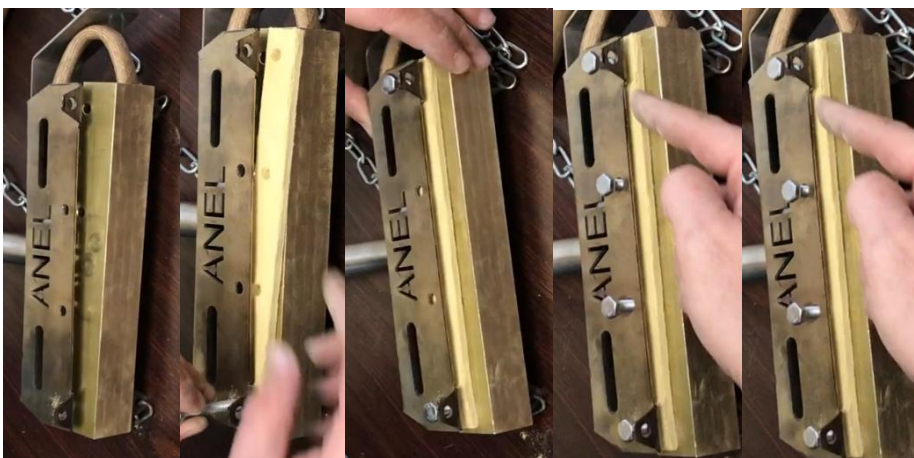
Legen Sie den Isolator auf die

Widerstandsdrähte.



Verbinden Sie die Enden der Kabel mit den 2 Schlitten des Porzellansteckers.

WICHTIG !!! Stellen Sie sicher, dass keine blanken Drähte vom Widerstand, den Kabeln oder der Verbindung kommen. Ein Kontakt mit einem Kabel dieses Typs kann zu einem lebensgefährlichen Stromschlag oder zur Beschädigung des Geräts führen.



P Drücken Sie den Markierkopf zurück und unterbrechen Sie die Isolatoren zwischen den Grundträgern und dem Markierkopf. Seien Sie vorsichtig, das Isolationsmaterial ist sehr zerbrechlich. Setzen Sie die 4 Schrauben ein.



Stecken Sie die Muttern in die Schrauben und sichern Sie sie.

Nach solchen Reparaturen ist es ratsam, mit einem geeigneten Tester zu überprüfen, ob eine mögliche Leckage von Elektrizität vorliegt.

ERSATZTEILLISTE

(Wenn kein Produktcode verfügbar ist, erfolgt die Bestellung mit der Beschreibung)

	PRODUKTCODE	Beschreibung	* PREIS
1A	AN1050ELF-H	Brennstempel AN1050ELF-ST Markierkopf ohne Gravur	
1B	AN1050EL-3	Brennstempel AN1050ELRD-ST Ersatzteile Bronze Backen	
2A	AN1050EL-5	Elektrisches Basisrohr AN1050ELXXX des Brennstempels $\phi 20 \times 250$ Inox	
2B	AN1050EL-4	Brennstempel AN1050ELXXX Greifer-Lippen inox	
3	AN1050EL-1	Brennstempel AN1050ELXXX Holzgriff	
4	AN1050EL-6	Brennstempel AN1050ELXXX Kettengriff verzinkt 70cm	
5		rostfreie Schrauben M6 X 50 pcs 4	
6		rostfreie Schrauben M6 pcs 4	
7		rostfreie Muttern M6 X 10 pcs 1	
8	MN-20-192077	2x1.5 Porzellanstecker 2 Positionen	
9		Marker-Kopf-Isolator	
11		Einkabelisolator $\phi 6$ 6m	
11		Dreifach-Kabelisolator $\phi 8$ 2m	
12		Widerstand $\phi 16 \times 200$ 1500W 230V	
13		SICHERUNGSRÖHR 5.2X20mm 250V 12A	

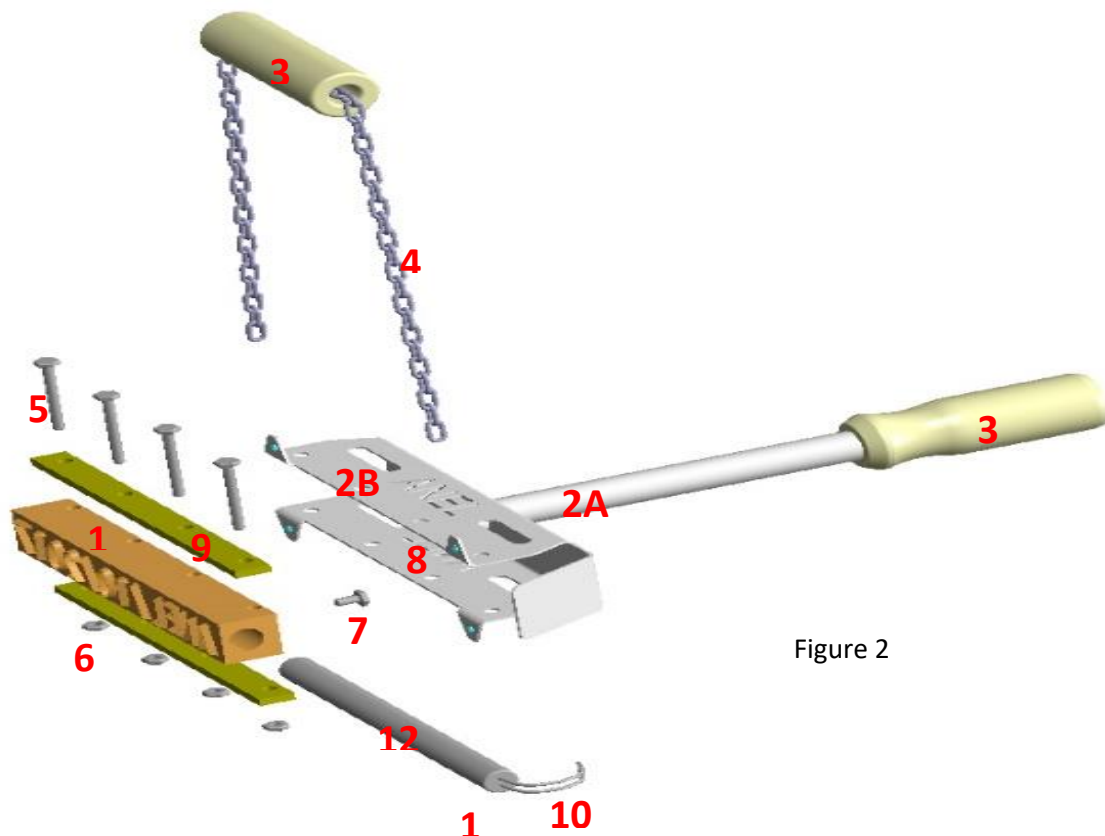


Figure 2

KAUF VON ERSATZTEILEN UND WERKSUNTERSTÜTZUNG

Wenn das Problem weiterhin besteht oder Sie Ersatzteile benötigen, kontaktieren Sie uns für weitere Informationen und technische Unterstützung. Verändern Sie das Gerät auf keinen Fall.

WICHTIG: Senden Sie das Gerät nicht an den Hersteller, es sei denn, Sie haben eine Genehmigung dafür.

HERSTELLER KONTAKT

ANEL - EE PANTELAKIS GP

45. Straße, Nummer 6, VIOPA Ano Liosion, 13341, Athen, Griechenland

Tel: (+30) 210 2771180 und 210 2771101 und 210 2483870

Fax: (+30) 210 2771180 und 210 2483870

Web: www.anel.gr

E-Mail: info@anel.gr & sales@anel.gr & support@anel.gr

GARANTIE-INFORMATIONEN

Wir garantieren, dass dieses Produkt für den in diesem Handbuch beschriebenen Gebrauch geeignet ist und kein Material- oder Herstellungsfehler vorliegt. Die Garantie gilt für 90 Tage ab Kaufdatum. ANEL Co repariert oder ersetzt defekte Materialien, nachdem das Gerät von uns geprüft / verifiziert wurde. Die Entscheidung über die Reparatur oder den Austausch liegt im Ermessen von ANEL Co. Wenn Sie Garantieansprüche geltend machen möchten, wenden Sie sich bitte an ANEL Co oder an die Einrichtung, bei der Sie das Gerät erworben haben.

Diese Garantie bezieht sich auf exklusive Reparaturen und begründet keine Haftung für mögliche Folgeschäden, Personen-, oder Sachschäden. Die Garantie gilt nicht bei Missbrauch des Produkts, bei Verlust oder Unfall, bei Transportschäden oder wenn das Gerät von nicht autorisiertem Personal repariert wird oder wenn es in einer anderen Art und Weise, die nicht den Anweisungen des Herstellers entspricht modifiziert wurde. Diese Garantie gilt nur für Produkte, die von Personen gekauft wurden, die das Produkt direkt bei ANEL Co oder über einen autorisierten Händler oder Geschäft gekauft haben. Wir behalten uns das Recht vor, nach dieser Veröffentlichung zukünftige Entwürfe anzuwenden oder Zubehörteile zu verändern und sind nicht verpflichtet, beschreibende Dokumente oder Kataloge nachzudrucken.

Wir geben keine andere ausdrückliche Garantie ab. Die implizierten Garantien, einschließlich der Marktgängigkeit und Eignung für das Produkt, sind auf eine Gültigkeit von 90 Tagen ab dem Datum des Kaufs durch den Benutzer beschränkt. Der Käufer übernimmt die gesamte Verantwortung für die Verwendung dieses Produkts, in Übereinstimmung mit den Anweisungen oder bei Nichteinhaltung der normalen Sicherheitspraktiken oder bei Verwendung unter anormalen Bedingungen. Die Haftung des Herstellers beschränkt sich auf Ersatz oder Reparatur des Produkts.

HINWEIS: Die Begrenzung der Dauer der implizierten Garantie und / oder geringfügiger Schäden trifft möglicherweise nicht auf Sie zu, wenn der rechtliche Rahmen des Landes, in dem Sie wohnen, die Anwendung nicht zulässt. Diese Garantie gewährt Ihnen zusätzlich zu Ihren Rechten nach nationalem Recht weitere spezifische Rechte.